

Analiza egzaminu maturalnego z języka białoruskiego – poziom podstawowy 2012

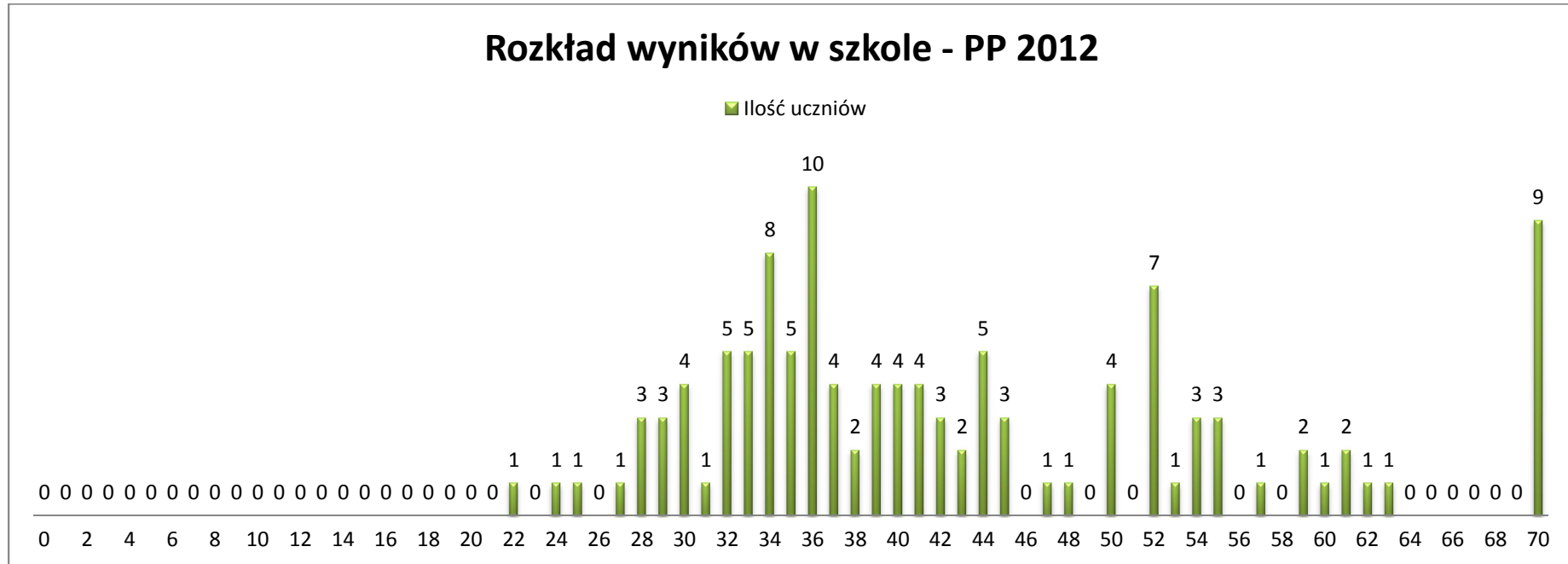
Średni wynik zdających egzamin pisemny z języka białoruskiego na poziomie podstawowym w województwie podlaskim wyniósł 64%, a w naszej szkole 62%, natomiast na poziomie rozszerzonym w województwie – 97% a w naszej szkole – 94%.

Średnie wyniki (%) zdających egzamin pisemny z języka białoruskiego			
na poziomie podstawowym		na poziomie rozszerzonym	
w województwie podlaskim	w naszej szkole	w województwie podlaskim	w naszej szkole
64%	62%	97%	94%

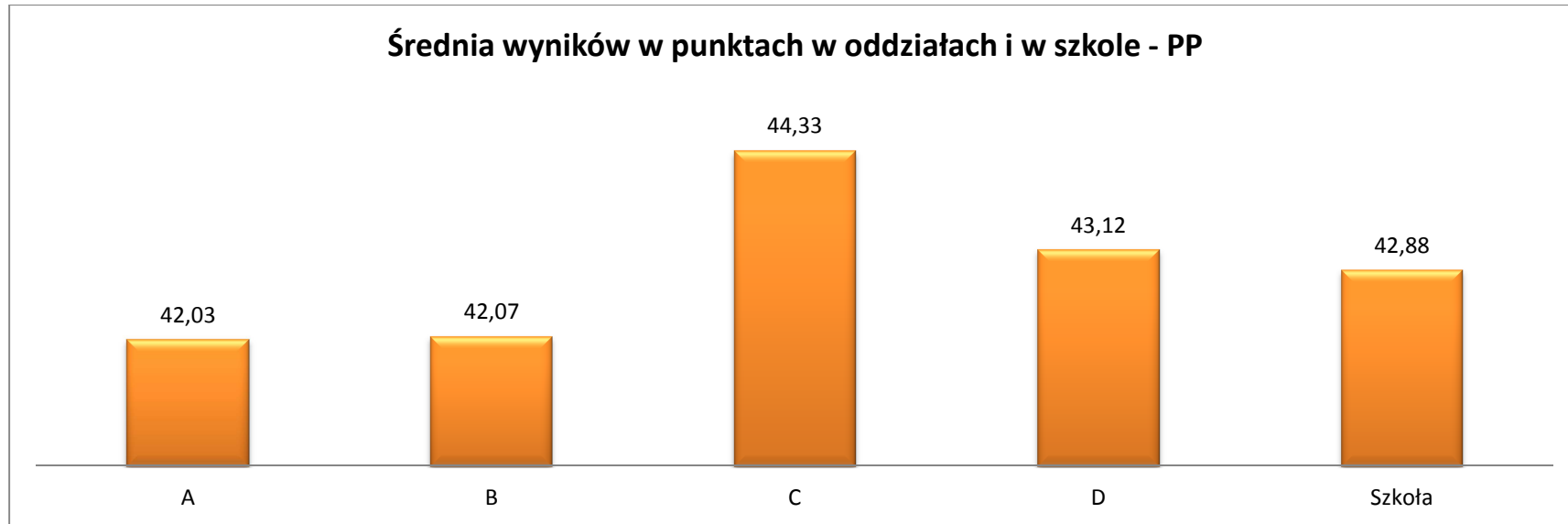


Statystyka – poziom podstawowy 2012																				
Numer zadania	Korzystanie z informacji														Tworzenie własnego tekstu					SUMA
	1	2	3	4	5	6	7	8	9	10	11	12	13	14	Rozwinięcie tematu	Składnia i fleksja	Słownictwo, frazeologia, styl	Ort i interp.	Kompozycja	
maksymalna liczba punktów	2	2	1	1	1	2	1	2	2	1	2	1	1	2	22	9	10	4	4	70
Średnia	1,47	1,27	0,56	0,86	0,47	1,07	0,59	0,42	1,40	0,81	0,69	0,52	0,68	1,07	13,20	6,28	5,94	2,41	3,19	42,88

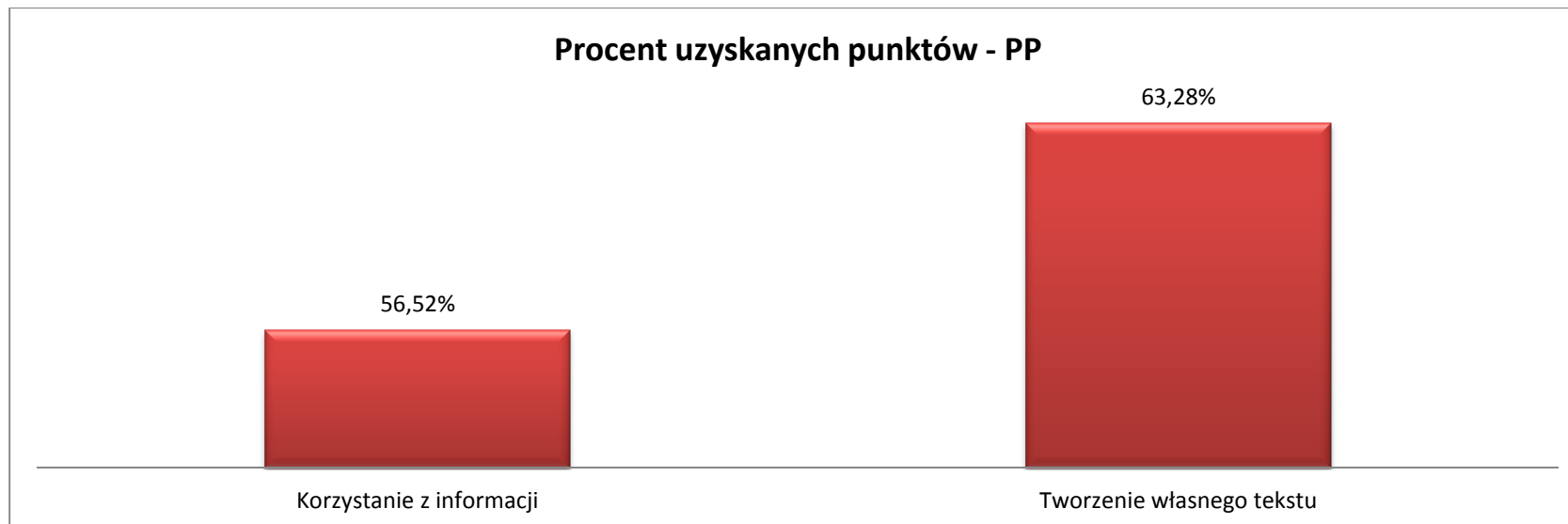
Łatwość	0,73	0,63	0,56	0,86	0,47	0,53	0,59	0,21	0,70	0,81	0,34	0,52	0,68	0,53	0,60	0,70	0,59	0,60	0,80	0,61
Odchylenie stand.	0,74	0,70	0,50	0,35	0,50	0,80	0,49	0,71	0,77	0,39	0,72	0,50	0,47	0,84	4,07	2,21	2,38	1,32	1,04	12,17



W naszej szkole 9 uczniów uzyskało najwyższe wyniki - 70 punktów. Kolejny najwyższy wynik – 63 punkty uzyskał 1 uczeń. Najwięcej uczniów (77) uzyskało wyniki między 32 a 52punkty. Najniższy wynik w szkole uzyskany przez 1 ucznia to 22 punkty.



Biorąc pod uwagę średnie wyniki w poszczególnych oddziałach można stwierdzić, że są one na podobnym poziomie. Najlepsze wyniki uzyskali uczniowie klasy C. Nieco słabiej wypadli uczniowie klasy D, B i A uzyskując średnio podobne wyniki. Średni wynik szkoły to 42,88.



Analizując procent uzyskanych punktów można stwierdzić, że uczniowie naszej szkoły lepiej poradzili sobie z tworzeniem własnego tekstu 63,28 % (na maturze w roku 2011 uczniowie uzyskali 57,61%) niż z korzystaniem z informacji – 56,52% (w roku 2011 - 55,16%).

Biorąc pod uwagę łatwość całego zestawu maturalnego (I i II części) – wynosi ona 0,61 (w roku 2011 wyniosła -0,57), co oznacza, że dla uczniów naszej szkoły matura z języka białoruskiego okazała się umiarkowanie trudna.

Charakterystyka zadań do tekstu w standardzie – korzystanie z informacji

Umiejętności czytania tekstu nieliterackiego *Вачыма суседзяў. Беларуская літаратура ў Польшчы* sprawdzano 14 zadaniami. Zadania dotyczyły obszaru standardów – **korzystania z informacji** i skupiały się na wymaganiach dotyczących:

- przetwarzania informacji i zastosowania ich do rozwiązania problemu (6 zadań, za ich rozwiązanie zdający mógł uzyskać 10 punktów),
- odtworzenie informacji sformułowanych wprost (2 zadania, za ich rozwiązanie zdający mógł uzyskać 2 punkty)

- znalezienia w tekście związków frazeologicznych i odczytania ich znaczeń (1 zadanie, za jego rozwiązanie zdający mógł uzyskać 2 punkty),
- odczytania sensu akapitu (2 zadania, za ich rozwiązanie zdający mógł uzyskać 3 punkty),
- odczytania dosłownych i metaforycznych znaczeń wyrazów (1 zadanie, za jego rozwiązanie zdający mógł uzyskać 2 punkty),
- określenie typu nadawcy (1 zadanie, za jego rozwiązanie zdający mógł uzyskać 1 punkt),
- wyjaśnienie znaczeń wyrazów (1 zadanie, za jego wykonanie zdający mógł uzyskać 2 punkty)
- dostrzeżenie intencji nadawcy (1 zadanie, za jego rozwiązanie zdający mógł uzyskać 1 punkt)

Zadania miały zróżnicowaną formę i zróżnicowany stopień trudności. Wymagały od zdających wyszukiwania, odtwarzania i przetwarzania informacji.

Lp.	Nr zad.	Ilość uczniów, którzy uzyskali daną ilość punktów (%)			Ilość wspólnie otrzymanych punktów / maksymalną Ilość punktów*ilość uczniów	Łatwość zadania	6 Wymagania dotyczące:	Punktacja zadań klucz
		2 pkt.	1 pkt.	0 pkt.				
1	8	15 12,9%	19 16,3 %	73 62,9 %	49/232	0,21 trudne	Wyjaśnienia znaczeń wyrazów	<p>2 p. – za poprawne wyjaśnienie 3 wyrazów 1 p. – za poprawne wyjaśnienie 2 wyrazów Przykład poprawnej odpowiedzi: (2 абзац) – білінгвізм – валоданне і карыстанне дзвюма рознымі мовамі або рознымі дыялектамі адной мовы; двухмоўе; (3 абзац) – эпізадычны – нерэгулярны, несістэматычны, рэдкі; (5 абзац) – кагорта – перан. група людзей, згуртаваная агульнымі ідэямі, мэтамі.</p>
2	11	17	46	53	80/232	0,34 trudne	Znalezienia w tekstach związków frazeologicznych	<p>2 p. – za podanie 4 wyrazów 1 p. – za podanie 2 wyrazów Przykład poprawnej odpowiedzi: – пік; – культуралагічны; – беларусістыка; – арыентацыя.</p>
3	5	-	54	62	54/116	0,47 trudne	Określenia typu nadawcy	<p>1 p. – za wskazanie odpowiedzi а в) беларуса</p>
4	12	-	60	56	60/116	0,52 umiark. trudne	Odtworzenia informacji sformułowanych wprost	<p>1 p. – za wyjaśnienie sformułowania „polska białorutenistyka” Przykład poprawnej odpowiedzi: Пра навуковыя публікацыі, выдадзеныя ў Польшчы, якія адносяцца да праблемаў, звязаных з Беларуссю.</p>
5	6	41	42	33	124/232	0,53 umiark. trudne	Przetworzenia informacji i wykorzystania do rozwiązania problemu	<p>2 p. – za podanie trzech faktów 1 p. – za podanie jednego faktu Przykład poprawnej odpowiedzi: 1. арганізацыі культуры, часопісы і выдавецтвы ў Польшчы атрымалі задачу наладжвання кантактаў з народамі СССР; 2. пасля з'езда Польскага саюза пісьменнікаў, на аснове новай культурнай палітыкі, польская літаратура павінна была наследваць савецкія ўзоры;</p>

								3. з'яўляецца ўсё больш польска-беларускіх перакладаў.
6	14	45	34	37	124/232	0,53 umiark. trudne	Przetworzenia informacji i wykorzystania do rozwiązania problemu	2 p. – za podanie 2 przyczyn 1 p. – za podanie 1 przyczyny Przykład poprawnej odpowiedzi: Да трывогі і роздзума прымушае аўтарку, між іншым, невялікая колькасць перакладаў з беларускай на польскую мову, страчаныя кантакты паміж польскім і беларускім бакамі. Аўтарка лічыць таксама, што беларусы павінны выпрацаваць новыя формы культурнага супрацоўніцтва. Дзякуючы гэтаму палепшацца рынкавыя адносіны ў галіне культуры.
7	3	-	65	51	65/116	0,56 umiark. trudne	Odczytania sensu akapitu	1 p. – za podanie trzech poprawnych odpowiedzi Poprawna odpowiedź: 1. фальш 2. фальш 3. праўда
8	7	-	69	47	69/116	0,59 umiark. trudne	Przetworzenia informacji i wykorzystania do rozwiązania problemu	1 p. – za wskazanie prawidłowej kolejności Poprawna odpowiedź: a) 3 b) 2 в) 1
9	2	48	51	17	147/232	0,63 umiark. trudne	Przetworzenia informacji i wykorzystania do rozwiązania problemu	2 p. – za wskazanie czterech czynników 1 p. – za wskazanie dwóch czynników Przykład poprawnej odpowiedzi: 1. фарміраванне беларускіх пісьменнікаў (пачынальнікаў беларускай літаратуры) на аснове польскіх традыцый; 2. польска-беларуская літаратурная творчасць; 3. падтрымка беларускіх пісьменнікаў польскімі; 4. сувязь польскіх пісьменнікаў з Беларуссю.
10	13	-	79	37	79/116	0,68 umiark. trudne	Przetworzenia informacji i wykorzystania do rozwiązania problemu	1 p. – za podanie trzech liczebników Poprawna odpowiedź: (4 абзац) – паўвекавы перыяд – 50 гадоў; (4 абзац) – удвая больш публікацый – 2 разы больш публікацый;

									(7 абзац) – больш як сотня, прысвечана Янку Купалу– больш як 100 , прысвечана Янку Купалу
11	9	66	30	20	162/232	0,70 łatwe	Odczytania sensów dwóch akapitów		2 p. – za poprawne wyjaśnienie dwóch zdań 1 p. – za poprawne wyjaśnienie jednego zdania Przykład poprawnej odpowiedzi: (2 абзац) Польская культурная традыцыя дала пачатак творчасці многіх пачынальнікаў беларускай літаратуры. Частка з іх была двухмоўная. Свае творы пісалі яны на польскай і беларускай мовах. (5 абзац) Польскія чытачы мелі нагоду пазнаёміцца з творамі як пачынальнікаў беларускага творчага працэсу, так і літаратарамі, якія пішуць творы сёння.
12	1	71	28	17	170/232	0,73 łatwe	Przetworzenia informacji i wykorzystania do rozwiązania problemu		2 p. – za podanie trzech czynników 1 p. – za podanie dwóch czynników Przykład poprawnej odpowiedzi: 1. геаграфічны фактар; 2. падзеі шматвяковай гісторыі; 3. добрасуседскія адносіны;
13	10	-	94	22	94/116	0,81 łatwe	Odtworzenia informacji sformułowanych wprost		1 p. – za wskazanie skutków pojawienia się publikacji Janowicza Przykład poprawnej odpowiedzi: Перад з’яўленнем кнігі С. Яновіча “Беларусь, Беларусь” зацікаўленне беларускімі праблемамі ў Польшчы змяншалася, а колькасць перакладаў з беларускай на польскую мову зніжалася. Выхад кнігі ў 1987 г. на каратка змяніў гэтую сітуацыю. Дзякуючы эсэ С. Яновіча, а таксама дыскусіям, якія яно выклікала, многія палякі пазнаёміліся з беларускімі праблемамі.
14	4	-	100	16	100/116	0,86 łatwe	Przetworzenia informacji i wykorzystania do rozwiązania problemu		1 p. – za zaznaczenie odpowiedzi б Poprawna odpowiedź: б) з пашанай

Tabela przedstawiająca poszczególne zadania maturalne (części I – rozumienie i przetwarzanie informacji) – w kolejności od najtrudniejszego do najłatwiejszego z wyszczególnioną liczbą uzyskanych punktów, łatwością, punktacją, wymaganiami.

W teście nie było zadań **bardzo łatwych i bardzo trudnych**.

Zadania **łatwe**:

- 1, 4 – wymagały przetworzenia informacji i wykorzystania do rozwiązania problemu
- 9 – wymagało odczytania sensów dwóch akapitów
- 10 - wymagało odtworzenia informacji sformułowanych wprost

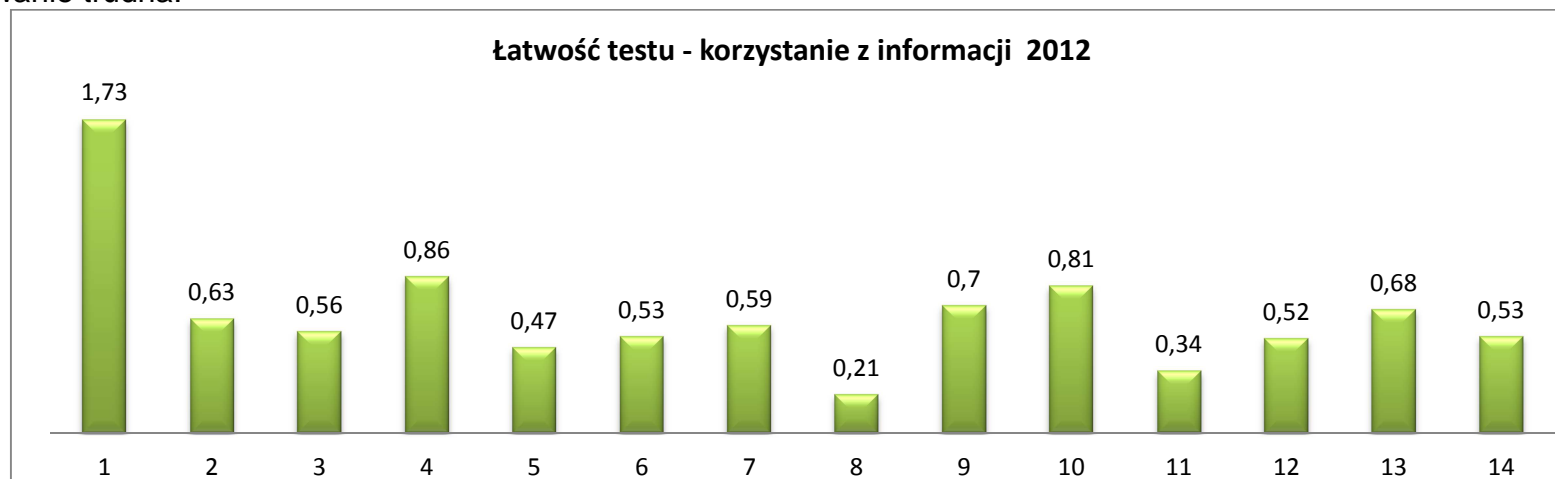
Zadania **umiarkowanie trudne**:

- 2, 7, 13, 14 - wymagały przetworzenia informacji i wykorzystania do rozwiązania problemu
- 3 - wymagające odczytania sensu akapitu
- 6 - dotyczące rozpoznania stylu tekstu
- 12 – wymagało odtworzenia informacji sformułowanych wprost

Zadania **trudne**:

- 5 – sprawdzające umiejętność określenia typu nadawcy
- 8 – wymagające wyjaśnienia znaczeń wyrazów
- 11- wymagało znalezienia w tekstach związków frazeologicznych

Łatwość I części matury – dotyczącej korzystania z informacji wyniosła 0,56, z tego wynika, że dla naszych uczniów była ona umiarkowanie trudna.



Analiza wyników naszych uczniów pod względem łatwości zadań 2012 (j. białoruski - część I – rozumienie czytanego tekstu)

Wskaźnik łatwości	0-0,19	0,20-0,49	0,50-0,69	0,70-0,89	0,90-1,00
Interpretacja zadania	Bardzo trudne	Trudne	Umiarkowanie trudne	Łatwe	Bardzo łatwe
Numer zadania	-	5, 8, 11	2, 3, 6, 7, 12, 13, 14	1, 4, 9, 10	-
Liczba zadań	-	3	7	4	-
Liczba punktów	-	5	10	6	-

**Porównanie poziomów wykonania zadań z matury 2011 i 2012
w obszarze standardów – korzystanie z informacji**

Lp.	Umiejętność / opis wymagań	Procent wykonania zadań sprawdzających dane umiejętności	
		2011 rok	2012 rok
1.	Odczytanie sensu fragmentu / akapitu	47%	65% 😊
2.	Przetwarzanie informacji i zastosowanie ich do rozwiązania problemu	62,5%	66% 😊
3.	Wyróżnienie w tekście związków frazeologicznych i odczytanie ich znaczenia	52%	34% !
4.	Dostrzeżenie intencji nadawcy	-	86% 😊
5.	Odtwarzanie informacji sformułowanych wprost	-	66% 😊

6.	Określenie typu nadawcy	-	46%
7.	Wyjaśnienie znaczeń wyrazów	-	21% !
8.	Rozpoznanie stylu tekstu	51%	-
9.	Odczytanie dosłownych i metaforycznych znaczeń wyrazów	39%	-
10.	Rozwinięcie występujących w tekście skrótów	11%	-

Porównując wyniki egzaminów maturalnych z roku 2011 i 2012 można stwierdzić, iż w na ostatniej maturze nasi uczniowie o wiele lepiej poradzili sobie z zadaniem dotyczącym odczytania sensu fragmentu /akapitu (65%) oraz z zadaniem wymagającym przetwarzania informacji i wykorzystania ich do rozwiązania problemu (66%). Bardzo dobrze nasi uczniowie poradzili sobie z zadaniem dotyczącym dostrzeżenia intencji nadawcy (86%), oraz z odtwarzaniem informacji sformułowanych wprost (66%). Średnie wyniki zdobyli w zadaniu wymagającym określenia typu nadawcy (46%). Natomiast na maturze w 2012 roku uczniowie naszej szkoły słabiej poradzili sobie z zadaniem wymagającym wyróżnienia w tekście związków frazeologicznych i odczytania ich znaczenia (34%). Poza tym uczniowie mieli problem z zadaniem wymagającym wyjaśnienia znaczeń wyrazów takich jak білінгізм, эпізадычны, кагорта (21%). Biorąc pod uwagę wskaźniki łatwości, można stwierdzić iż egzamin maturalny z języka białoruskiego obszarze standardów – korzystanie z informacji w roku 2012 okazał się dla naszych uczniów nieco łatwiejszy niż egzamin w roku 2011.

Propozycja działań poprawiających jakość kształcenia:

1. Pracować nad poznaniem i zrozumieniem dosłownych i metaforycznych znaczeń słów, zwracać uwagę na metaforyczność leksyki ;
2. Pracować nad szerszym poznaniem i zrozumieniem znaczeń związków frazeologicznych, pracować nad wykorzystywaniem związków frazeologicznych w praktyce;
3. Pracować nad rozpoznaniem typu nadawcy tekstu.

Analiza wyników matury z obszaru standardów - tworzenie informacji - PP

Tematy sprawdzające umiejętność skomponowania dłuższej, spójnej wypowiedzi w języku białoruskim odnosiły się do utworów powszechnie występujących w dydaktyce szkolnej.

Opis wymagań

Pisanie własnego tekstu w związku z tekstem literackim zamieszczonym w arkuszu III/1; III/2; III/7; III/9; III/11; III/12; III/13

Temat 1: . Сіла праўды і мужнасці. Паразважай над праблемай на аснове аналізу пастаў герояў твора Янкі Купалы *Курган*. Звярні ўвагу на жанравую адметнасць твора.

(Siła prawdy i męstwa. Rozważ problem na podstawie analizy postaw bohaterów utworu Janki Kupały *Kurhan*. Zwróć uwagę na cechy gatunkowe tekstu.)

Opis wymagań:

Informacje o autorze: Janka Kupała (Iwan Daminikawicz Łucewicz; klasyk literatury białoruskiej; autor wierszy, poematów, dramatów o różnorodnej tematyce: od idei narodowo-wyzwoleńczych, przez zagadnienia etyczne, świat przyrody, rozmyślenia filozoficzne, po rolę poety i poezji w życiu człowieka oraz narodu.

Określenie gatunku literackiego – poemat romantyczny.

Omówienie sposobu kreacji gęślarza w utworze: dumny, nieprzejednany, wierny swoim przekonaniom, nieprzekupny, walczący o prawdę; zdolny do głoszenia prawdy bez względu na konsekwencje; cechuje go siła, męstwo, patriotyzm, mądrość, odwaga; powszechnie znany dzięki talentowi poetyckiemu; twórczość, pieśni stanowią sens jego życia; mają cudowną moc, przynoszą ulgę cierpiącym; w pieśniach wyraża myśli, marzenia, oczekiwania, dążenia narodu; obrońca uciśnionych; zamiast wychwalać księcia, ukazuje prawdziwą naturę ciemieżcy; wykazuje się bohaterską postawą; nie ulega groźbom księcia; ofiaruje swoje życie w imię wolności i prawdy; zginął śmiercią tragiczną (zakopany żywcem w mogile); pomimo jego tragicznej śmierci, pieśni pozostają.

Omówienie sposobu kreacji księcia w utworze: potężny, władczy, bogaty, bezwzględny, nieznoszący sprzeciwu; chce zmusić gęślarza, aby ten zdradził swoje ideały; kierują nim egoistyczne pobudki; w zamian za rozweselenie gości i pieśni wysławiające księcia obiecuje sowitą zapłatę; zorganizował wystawne wesele, kiedy jego poddani cierpieli głód i niedolę; despota wykorzystujący władzę do dręczenia poddanych; swoje szczęście buduje na nieszczęściu i cierpieniu narodu; jego bogactwo okupione jest krwią poddanych; mieszka w niedostępnym zamku; znany z wyjątkowego okrucieństwa; pieśni gęślarza były dla niego jedynie formą zabawy.

Dostrzeżenie, że gęślarz i księżę zostali ukazani na zasadzie kontrastu. **Zauważenie**, że sens fabuły skupia się wokół „ideologicznego pojedynku” gęślarza z księciem.

Charakterystyka poematu *Kurhan*: utwór wierszowany; zbudowany z 12 części, z których każda tworzy pewną całość; tematyka związana z odległą przeszłością; motywy patriotyczne; głęboki ideologiczny przekaz; plastyczność w sposobie opisanego świata;

podniosły styl; wysoki poetycki kunszt autora; motywy baśniowe występujące w części początkowej i końcowej utworu; ukazanie legendarnej i heroicznej historii narodu białoruskiego;

Dostrzeżenie **poetyckiej funkcji języka** utworu: funkcji metafor, epitetów, porównań; hiperboli.

Przedstawienie wniosków: W poemacie *Kurhan* zostały ukazane niezwykle wydarzenia z historii Białorusi oraz, na zasadzie kontrastu, dwie postaci gęślarza i księcia. Gęślarz – człowiek nieprzekupny, dumny i nieugięty wolał zginąć w imię prawdy i sprawiedliwości, niż cieszyć się bogactwem w imię zdrady własnych wartości. Dzięki takiej postawie jego pieśni na zawsze pozostaną żywe i obecne w pamięci narodu. Kurhan pozostanie symbolem ich nieśmiertelności.

Temat 2. На аснове інтэрпрэтацыі цэлага твора Кузьмы Чорнага *Макаркавых Волька*, апішы адносіны паміж галоўнымі героямі твора. (**Na podstawie interpretacji całego utworu Kuźmy Czornaha *Makarkawych Wolka*, przedstaw relacje między głównymi bohaterami.**)

Informacje o autorze: Kuźma Czorny żył i tworzył w I połowie XX wieku; pisał pod pseudonimem, prawdziwe imię i nazwisko Mikołaj Romanowski; klasyk literatury białoruskiej; mistrz krótkiej formy prozatorskiej; jeden z twórców białoruskiej prozy psychologicznej.

Wskazanie **cech gatunkowych** utworu *Makarkawych* – opowiadanie – gatunek epicki; utwór prozatorski niewielkich rozmiarów o prostej, zazwyczaj jednowątkowej fabule, bliski noweli, ale różniący się od niej m.in. swobodną kompozycją, obecnością dygresji, partii opisowych i refleksyjnych.

Zwrócenie uwagi na **cechy charakterystyczne opowiadania *Makarkawych Wolka***: sposób narracji wyraźnie określa stosunek narratora do bohaterów współczucie i podziw dla Wolki, pogardę dla postawy Safrona; pogłębiona analiza psychologiczna bohaterów; opis emocji bohaterów; rola retrospekcji w utworze.

Omówienie sposobu kreacji Safrona Dziadziuli w utworze: mściwy, złośliwy, fałszywy, dumny, perfidny, wścibski, obłudny; pisał donosy na niewinnych ludzi; karierowicz; budował swoją karierę na nieszczęściu innych; mieszkańcy wsi kpili z niego, ale tylko za jego plecami, nigdy w oczy, ponieważ było to niebezpieczne; postawa Wolki oraz choroba niczego go nie nauczyły; był odważny tylko wtedy, gdy wszystko układało się po jego myśli; choroba go przeraziła; po wyzdrowieniu, zamiast okazać wdzięczność Wolce, napisał kolejny donos; postawa i zachowanie bohatera charakterystyczne dla postaw wielu osób żyjących w czasie, kiedy trwa akcja opowiadania.

Omówienie sposobu kreacji Wolki w utworze: córka bieżenców; odrzuciła oświadczyzny Safrona; zwolniona z uczelni przez donosy Dziadziuli; zawód lekarza traktowała jak powołanie; współczująca; przyjechała uporządkować groby rodziców; przez przypadek dowiedziała się prawdy o donosach na nią i ich autorze; postawa i zachowanie bohaterki charakterystyczne dla postaw nielicznych żyjących w czasie, kiedy trwa akcja opowiadania.

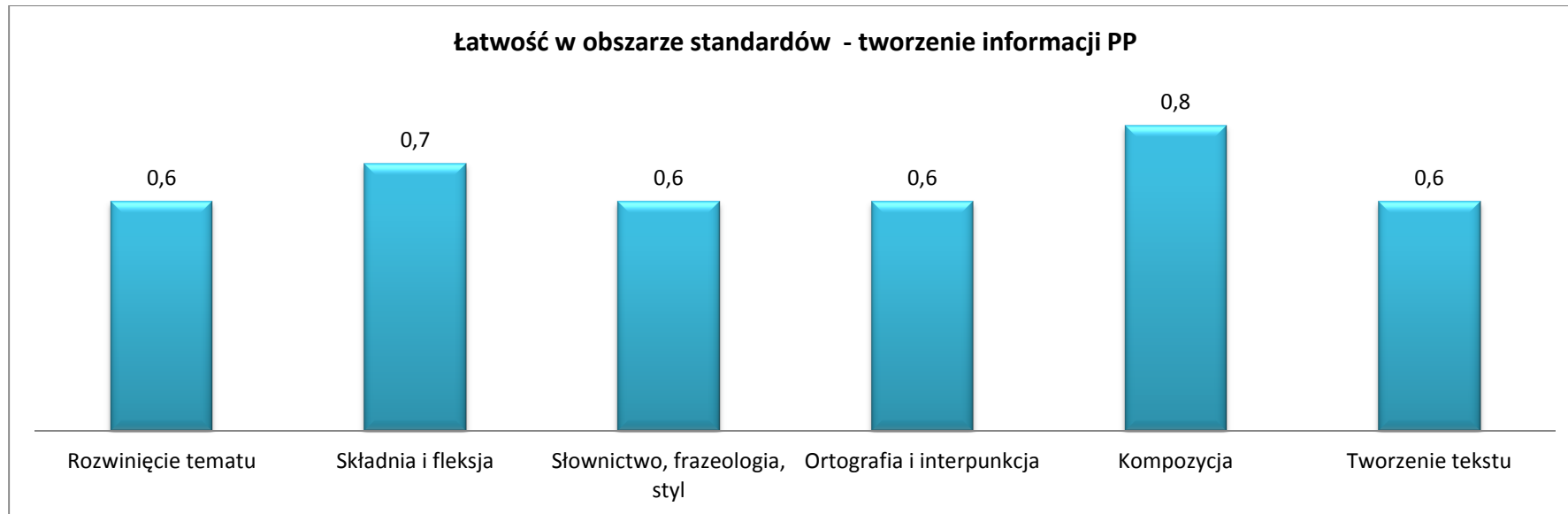
Omówienie relacji między bohaterami: Wolka odrzuciła oświadczyzny Safrona; czuła wstręt do Dziadziuli za całe zło, jakie je wyrządził; pomogła Dziadziuli, wiedząc, że na nią donosił; Safron czuł się poniżony przez Wolkę; nienawiść do Wolki i jej rodziny stała się jego obsesją; wiadomości o niepowodzeniach w życiu Wolki

sprawiły mu radość; nękał donosami swoją ofiarę, pomimo, że ta go wyleczyła; zarzucał Wolce, że źle wykonuje swój zawód; widok Wolki po latach napawał go trwogą i niepokojem;

Przedstawienie wniosków: Kuźma Czorny ukazał skomplikowaną relację między Safronem Dziadziulą i Wolką. Postać Dziadziuli została przedstawiona szczegółowo: nie tylko jego działania, ale również myśli i emocje. Safron ma negatywny stosunek do Wolki, poprzez jej odmowę zamążpójścia czuje się poniżony i mści się na bohaterce. Postacią, którą pisarz darzy sympatią jest Wolka – ofiara oszczerstw Safrona, lekarka, która nie odmawia pomocy „potrzebującemu wrogowi”.

Łatwość – obszar standardów - tworzenie informacji 2012

Wskaźnik łatwości	0-0,19	0,20-0,49	0,50-0,69	0,70-0,89	0,90-1,00
Interpretacja zadania	Bardzo trudne	Trudne	Umiarkowanie trudne	Łatwe	Bardzo łatwe
Kryteria	-	-	Słownictwo frazeologia styl, Ortografia interpunkcja Rozwinięcie tematu	Składnia fleksja, Kompozycja	-
Liczba punktów	-	-	10 + 4+22 (36)	9 + 4 (13)	-



Porównanie poziomów wykonania zadań z matury 2011 i 2012 w obszarze standardów – tworzenie informacji			
Lp.	Umiejętność / opis wymagań	Procent wykonania zadań sprawdzających dane umiejętności	
		2011 rok	2012 rok
1.	Rozwinięcie tematu	46%	60% 😊
2.	Składnia i fleksja	71%	70%
3.	Słownictwo, frazeologia, styl	62%	60%
4.	Ortografia i interpunkcja	66%	60% !
5.	Kompozycja	74%	80% 😊
6.	Tworzenie informacji	58%	63% 😊

Analizując drugą część egzaminu maturalnego – tworzenie własnego tekstu i biorąc przy tym pod uwagę wskaźniki łatwości, można stwierdzić, iż dla naszych uczniów nie było zadań bardzo trudnych, trudnych, jak też bardzo łatwych.

Procentowo najwięcej punktów zdający otrzymali za **kompozycję** – 80% możliwych do zdobycia punktów (w roku 2011 – 74%); Za **składnię i fleksję** otrzymali – 70 % punktów (podobnie rok wcześniej 71%), z czego wynika, że te zadania okazały się dla nich łatwe.

Umiarkowanie trudna okazała się dla naszych uczniów **ortografia i interpunkcja** – tu zdobyli oni 60 % możliwych do uzyskania punktów (w poprzednim roku wynik był lepszy – 66%), **słownictwo, frazeologia, styl**, za które to zdającym przyznano 60% punktów (w 2011 – 62%) oraz **rozwinięcie** tematów – za co otrzymali również 60% punktów (w 2011 – 46%)

Z tego wynika, że pracując z uczniami położono nacisk na rozwinięcie tematów wypracowań (analizę, interpretację, porównanie utworów, charakterystykę postaci, dostrzeganiem kontekstów biograficznych, historycznych, kulturowych, poprawnym wnioskowaniem), co było zalecane po analizie matury z 2011r.

Wnioski do dalszej pracy w obszarze standardów – tworzenie informacji:

W przyszłości należy nadal pracować nad:

1. ortografią i interpunkcją
2. wzbogacaniem leksyki;
3. poznawaniem i rozumieniem związków frazeologicznych;
4. stylem;

Analiza egzaminu maturalnego z języka białoruskiego – poziom rozszerzony 2012

Arkusz egzaminacyjny na poziomie rozszerzonym zawierał dwa zadania sprawdzające umiejętność tworzenia własnego tekstu. Tematy wypracowań (do wyboru przez zdającego) dotyczyły utworów literackich wskazanych w *Informatorze maturalnym*. Zdający mógł uzyskać maksymalnie 45 punktów.

Temat 1: На аснове аналізу і інтэрпрэтацыі вершаў *Спадчына* Янкі Купалы і *Спадчына* Алеся Разанава, напішы, чым яна з’яўляецца для паэтаў. **(Na podstawie analizy i interpretacji wierszy *Spadczyna (Spuścizna)* Janki Kupały oraz *Spadczyna (Spuścizna)* Alesia Razanawa, napisz, czym jest ona dla poetów.**

Rozwinięcie tematu

Informacja o autorach: Janka Kupała – klasyk literatury białoruskiej; tworzył w I połowie XX w.; autor wierszy, poematów, komedii i dramatów; redaktor *Naszej Niwy*; Aleś Razanau – współczesny poeta białoruski; eksperymentator; w swojej twórczości łączy tradycję z nowatorstwem; autor wielu zbiorów wierszy.

Dostrzeżenie problematyki obu wierszy – miłość i szacunek do rodzinnych stron, gloryfikacja ojczyzny, rola spuścizny i tradycji w życiu człowieka.

Dostrzeżenie przesłania obu utworów – miłość do ojczyzny oraz poszanowanie tradycji i spuścizny po przodkach mają wymiar ogólnoludzki, są wartością uniwersalną w życiu każdego człowieka.

Wyjaśnienie i uzasadnienie tytułu *Spuścizna*, np.: miłość i szacunek do ojczyzny wyrażone w poszanowaniu dziedzictwa narodowego, tego, co zostało po przodkach.

Zauważenie, że wiersz *Spadczyna (Spuścizna)* Janki Kupały został napisany w 1918 roku, natomiast *Spadczyna (Spuścizna)* Alesia Razanawa – w 1981 roku, co świadczy o ponadczasowej problematyce obu wierszy.

Omówienie obrazu spuścizny w wierszu *Spadczyna (Spuścizna)* Janki Kupały: przywołanie atrybutów przestrzeni tworzących obraz ojczyzny: bocian na lipie, gromady wron na cmentarzu, jagnięta na pastwisku, dąb w polu; wspomnianie dźwięków przypominających rodzinne strony: klekot bociana, krzyk wron, szelest lasu; ukazanie spuścizny jako skarbu po przodkach, z pozoru zwykłe przedmioty i zjawiska, mają jednak niezwykle właściwości; skojarzenia i obrazy związane z ojczystym krajem są bezustannie obecne w myślach i snach podmiotu lirycznego, mają istotne znaczenie dla tożsamości człowieka.

Omówienie obrazu spuścizny w wierszu *Spadczyna (Spuścizna)* Alesia Razanawa: znaczenie świadomości własnego dziedzictwa; znajomość dziedzictwa – ciężar i bodziec do działania; poszanowanie i znajomość spuścizny przodków może uchronić przed popełnieniem ich błędów; bez zrozumienia przeszłości trudno zrozumieć teraźniejszość i kreować przyszłość.

Zauważenie, że wiersz *Spadczyna (Spuścizna)* Janki Kupały jest wierszem stroficznym, zaś wiersz *Spadczyna (Spuścizna)* Alesia Razanawa – to wiersz biały

Dostrzeżenie poetyckiej funkcji języka utworu:

a) w wierszu *Spadczyna (Spuścizna)* Janki Kupały: porównania, metafory, epitety, które czynią język bardziej obrazowym;

b) w wierszu *Spadczyna (Spuścizna)* Alesia Razanawa: antyteza – zestawienie dwóch opozycyjnych znaczeniowo zdań; rola anafory a rytm utworu – trzy kolejne wersy zaczynają się od wyrazu „kali”; dialog w wierszu; metafory, epitety.

Przedstawienie wniosków: Zarówno Kupała, jak i Razanau, w swoich wierszach opisują oddanie, przywiązanie i wierność spuściznie po przodkach, tradycji, ojczyźnie. Wiersze różnią się pod względem formy. Temat poruszony w obu wierszach był, jest i nadal będzie aktualny.

Temat 2: Прага волі – самая вялікая мара зняволенага чалавека. Паразважай над праблемай на аснове аналізу і інтэрпрэтацыі дадзеных фрагментаў твора Васіля Быкава *Сцяна*. (**Pragnienie wolności, jako największe marzenie**)

zniewolonego człowieka. Rozważ problem na podstawie analizy i interpretacji podanych fragmentów utworu Wasyla Bykowa *Ściana*.)

Rozwinięcie tematu

Informacje o autorze: Wasyl Bykow – twórca współczesnej literatury białoruskiej; prozaik; ulubione gatunki – powieść i opowiadanie; dominującym tematem w jego twórczości była wojna; stawiał swoich bohaterów przed trudnymi wyborami moralnymi; jeden z najchętniej tłumaczonych białoruskich twórców.

Zauważenie, że utwór *Ściana* pochodzi ze zbioru opowiadań Wasyla Bykowa pod tym samym tytułem.

Został on wydany w latach 90. XX wieku (1997) oraz przetłumaczony na język polski.

Wyjaśnienie znaczenia tytułu utworu *Ściana*: kamienny mur oddzielający wilgotną i ciemną celę od nieosiągalnej wolności, o której bezustannie marzył bohater; po drugiej stronie muru zamiast upragnionej wolności na bohatera czekał plac ogrodzony murem bez wyjścia, z szubienicą pośrodku.

Omówienie specyfiki gatunku: utwór *Ściana* to opowiadanie – gatunek epicki; prozaiczny niewielkich rozmiarów o prostej, zazwyczaj jednowątkowej fabule, bliski noweli, ale różniący się od niej m.in. swobodną kompozycją, obecnością dygresji, partii opisowych i refleksyjnych.

Zwrócenie uwagi na **cechy charakterystyczne** opowiadania *Ściana*: narrator trzecioosobowy; szczegółowe opisy atrybutów przestrzeni i stanu emocjonalnego bohatera; detale opisane w sposób potęgujący współczucie; doskonale zbudowane napięcie; otwarte zakończenie – pesymistyczne, lecz z możliwością wielu interpretacji; połączenie drobiazgowego realizmu z uniwersalnym symbolizmem.

Zauważenie, że opowiadanie **przypomina przypowieść**: obecność uogólnień, które można odnieść do różnych sytuacji, czasów, miejsc, narodów: bezimienny bohater, państwo bez nazwy, gdzie panuje dyktatura; nieokreślone miejsce, bez nazwy; obraz więziennej ściany; człowiek wobec totalitaryzmu

Omówienie sposobu kreacji bohatera w utworze:

bezimienny; wiele lat spędził w różnych więzieniach; jego uwagę w celach przyciągały ściany; wiedział, że jest w beznadziejnej sytuacji; pomimo wszystko nie tracił nadziei; sensem życia stało się zrobienie otworu w ścianie i wyjście na zewnątrz; uparty w dążeniu do celu; cierpliwy, ostrożny; pracował metodycznie i bez pośpiechu; cieszył go najmniejszy sukces – każdy odłamek muru, który udało mu się wyszarpać; wydostanie się z celi wymagało nadludzkiego wysiłku; jego działaniom towarzyszyło napięcie emocjonalne; po wyjściu znalazł się w matni – plac był otoczony murem bez wyjścia, a pośrodku stała szubienica; oszołomiony, wyczerpany i zrezygnowany; wyjaśnienie specyfiki portretu psychologicznego bohatera

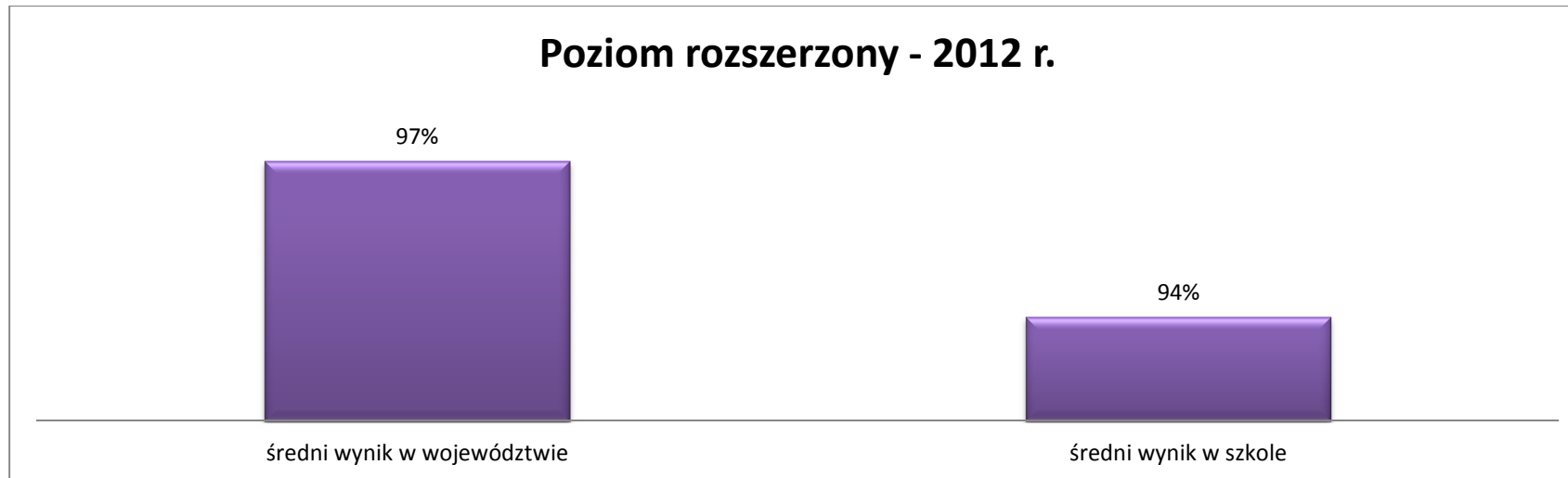
Wskazanie nawiązań do egzystencjalizmu: sytuacja jednostki w świecie; wybory dokonywane przez człowieka; wolność jednostki rozpatrywana w ścisłym powiązaniu z konfliktami i napięciami historii współczesnej; specyficzny typ bohatera – wyobcowany i nieprzystosowany, znajdujący się w sytuacji wyboru.

Przedstawienie wniosków:

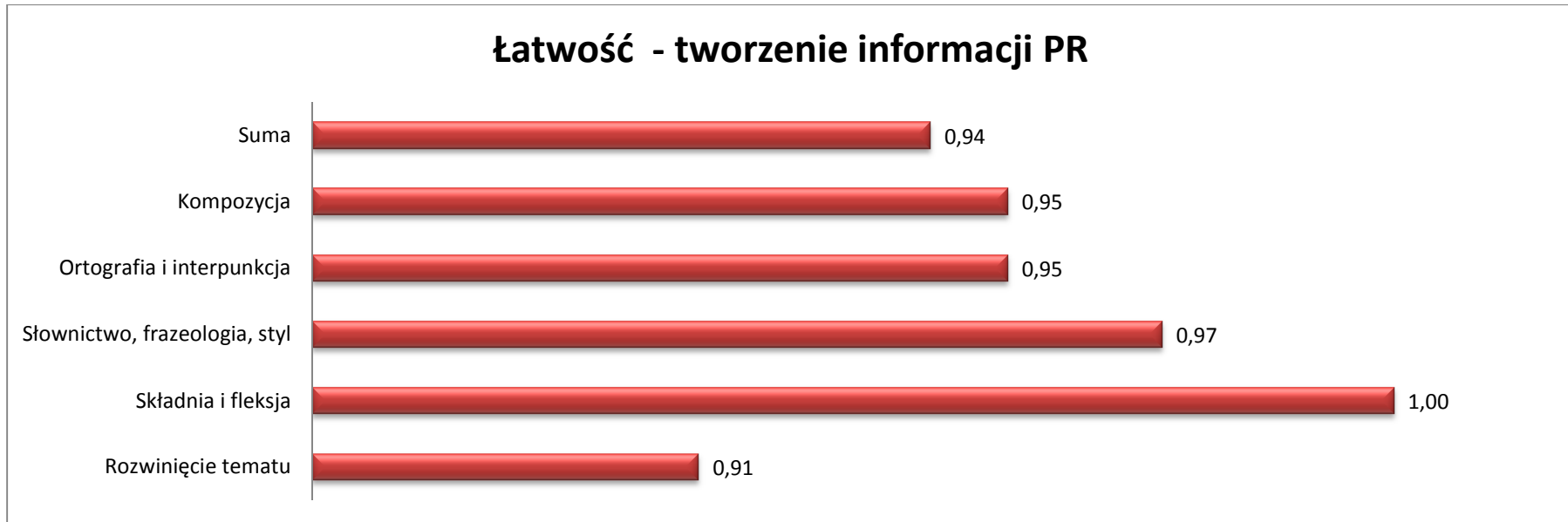
Wasyl Bykow w opowiadaniu *Ściana* ukazuje człowieka zniewolonego, bezimiennego – ofiarę totalitaryzmu. Bohater marzył o wolności. Kiedy pojawiała się na nią szansa, starał się ją wykorzystać. Wykazał się odwagą, cierpliwością, determinacją i ostrożnością. W utworze obecne są wątki egzystencjalizmu.

Człowieka pozbawionego wolności, stać na największe poświęcenia w imię jej odzyskania. Bohater opowiadania *Ściana* wykazał się odwagą i determinacją. Wasyl Bykow w opowiadaniu *Ściana* ukazuje człowieka zniewolonego, bezimiennego – ofiarę totalitaryzmu. Każdy człowiek pragnie być wolny.

W naszej szkole 11 uczniów uzyskało wyniki z egzaminu maturalnego z języka białoruskiego na poziomie rozszerzonym, przy czym 9 uczniów zdobyło maksymalną ilość punktów w wyniku uzyskania tytułu laureata bądź finalisty olimpiady z języka białoruskiego. Maturę na poziomie rozszerzonym zdawało 2 uczniów.



Statystyka	Numer zadania					
	maksymalna liczba punktów					
	Rozwinięcie tematu	Składnia i fleksja	Słownictwo, frazeologia, styl	Ortografia i interpunkcja	Kompozycja	SUMA
	25	6	8	4	2	45
<i>Średnia</i>	22,73	6,00	7,73	3,82	1,91	42,18
<i>Łatwość</i>	0,91	1,00	0,97	0,95	0,95	0,94
<i>Odchylenie stand.</i>	5,18	0,00	0,90	0,60	0,30	6,27



Matura z języka białoruskiego na poziomie rozszerzonym okazała się bardzo łatwa – wskaźnik łatwości wyniósł 0,94.

Biorąc pod uwagę tylko wyniki 2 uczniów piszących maturę, można stwierdzić, że była ona dla nich umiarkowanie trudna, ponieważ wskaźnik łatwości ich wyników wyniósł 0,65. Ci uczniowie najlepiej poradzili sobie ze składnią i fleksją - zdobyli 100% możliwych do uzyskania punktów. Za słownictwo, frazeologię i styl uzyskali 81% punktów, natomiast za ortografię i interpunkcję oraz kompozycję zdobyli wspólnie po 75% punktów. Najwięcej kłopotów 2 uczniowie mieli z rozwinięciem tematu, za co zdobyli 50% możliwych do zdobycia punktów.

Wnioski do dalszej pracy:

Pracować nad rozwinięciem tematów prac pisemnych.

Opracowała: Anna Kalinowska